

Pomáz Város Önkormányzat
112/2020 (VII.16.) számú Önkormányzati határozata
a 63/2019 (III.06.) sz. Ök. határozat egységes szerkezetben való módosításáról

Pomáz Város Önkormányzata az önkormányzatnak az Alaptörvény 32. cikk (1) b) és pontjában meghatározott hatáskörében eljárva a nemzeti vagyonról szóló 2011. évi CXCVI. törvény 5. §-a, alapján az alábbi határozatot hozza:

1. Pomáz Város Önkormányzata, a 63/2019 (III.06.) Ök. határozatát egységes szerkezetben az alábbiak szerint módosítja:

Pomáz Város Önkormányzata támogatja a Sashegyi Sándor Általános Iskola és Gimnázium igazgatójának kezdeményezését, és jóváhagyja, hogy Pomáz Város Önkormányzata pályázatot nyújtson be a Magyar Labdarúgó Szövetség Pályaépítési Programjának keretében 20/40-es rekortán pálya építésére, azzal hogy a pályázat önrészéhez a Váci Tankerületi Központ 5 000 000 Ft-ot, Pomáz Város Önkormányzata pedig legfeljebb 7.000.000 Ft önrészt biztosít.

2. A Képviselő-testület felkéri a polgármestert, hogy a Magyar Labdarúgó Szövetséggel a pálya építésére vonatkozó megállapodás, a Váci Tankerületi Központtal az önrész 1 pont szerinti vállalására vonatkozó megállapodást kösse meg, és az önrész átutalásáról gondoskodjék.
3. A Képviselő-testület felkéri a polgármestert, hogy Váci Tankerületi Központtal kötött vagyonkezelési szerződés felülvizsgálata során a megvalósuló pálya használatára és fenntartására vonatkozó rendelkezések beépítéséről gondoskodjék.
4. A Képviselő-testület az 1. pont szerinti kötelezettségvállalás fedezetét a költségvetés általános tartalékának terhére biztosítja.
5. A Képviselő-testület felkéri a jegyzőt, hogy a 4. pont szerinti átcsoportosítást a költségvetési rendelet soron következő módosításának tervezetében szerepeltesse.

Felelős: 2.-3.-. pont vonatkozásában: Leidinger István polgármester,
6. pont vonatkozásában: dr. Balogh Pál jegyző

Határidő: 2. pont vonatkozásában: 30 napon belül
3. pont vonatkozásában: szeptember 30.
5. pont vonatkozásában : adott

Végrehajtásban közreműködik: Városfejlesztési és Városüzemeltetési Osztály, Pénzügyi Osztály

Végrehajtásról jelentést tesz: Városfejlesztési és Városüzemeltetési Osztály


Leidinger István
polgármester




Dr. Balogh Pál
jegyző

2020. 07. 16. ELŐNYERŐKÉRELEM
Pomáz, Iskola utca 859. hrsz.ú 2111 m² nagyságú terület beépítésére
2. sz. melléklet

**Pomáz Város
Önkormányzata
5/2019.ÖTÜ**

**Vicsi László polgármester
Szabóné dr. Bartholomaei Krisztina jegyző
Nagy Koppány Lászlóné Sashegyi Sándor Általános Iskola, Gimn. és Rendészeti Iskola ig.
Hámornyikné Csemeczki Zita főtanácsos
Csörgő Márkné Városfejlesztési és Városüzemeltetési csop.vez.
Baloghné Berend Gabriella Viktória pénzügyi csop.vez.**

K I V O N A T

**Készült Pomáz Város Önkormányzatának Képviselő-testülete által
2019. március 06-án tartott Képviselő-testületi ülésén hozott határozatról.**

"Kihagyva a kihagyandók"

63/2019. (III.06.) sz. Ök. határozat

Pomáz Város Önkormányzat Képviselő-testülete 8 igen szavazattal (egyhangúlag) úgy határozott, hogy támogatja a Sashegyi Sándor Általános Iskola, Gimnázium és Rendészeti Iskola igazgatójának kezdeményezését és jóváhagyja, hogy Pomáz Város Önkormányzata pályázatot nyújtson be a Magyar Labdarúgó Szövetség Pályaépítési Programjának keretében 20X40-es műfüves vagy rekortán pálya építésére, azzal hogy Pomáz Város Önkormányzata a pályázathoz önerővel nem járul hozzá.

Felelős: Vicsi László polgármester

Határidő: azonnal

A kiadmány hitelélül:
Pomáz, 2019. március 7.
Gál Ildikó
ülésszervező



2020. 04. 16. Előterjesztés
Pomáz, Iskola utca 859 hrsz. 2MTM² maggt. Zöld. sz.
3.sz. melléklet

POMÁZ VÁROS ÖNKORMÁNYZATA

2013 Pomáz, Kossuth Lajos utca 23-25. Telefon: (26) 814-300 Fax: (26) 325-640 E-mail: pomaz@pomaz.hu honlap: www.pomaz.hu
Ügyfélfogadási idő: Hétfőn 13-17-ig, Szerdán 8-12-ig és 13-16-ig, Pénteken 8-12-ig. Az ügyintézés helye: 2013 Pomáz, Kossuth Lajos utca 23.
Elektronikus ügyintézéshez, rövidnév: POMAZONK, KRID azonosító: 658159708

Ügyiratszám: 01/ 2019
Ügyintéző: Hámornyikné Csemeczki Zita
Telefonszám: (26) 814 363
Email: cszita@pomaz.hu

Tárgy: Pomáz, 859 hrsz

EGYÜTTMŰKÖDÉSI MEGÁLLAPODÁS

mely létrejött egyrészről

Pomáz Város Önkormányzata 2013 Pomáz, Kossuth Lajos utca 23-25. képviseli Vicsi László polgármester statisztikai azonosítója: 15731058-8411-321-13; adószáma: 15731058-2-13; törzsszáma: 731058 a továbbiakban: Önkormányzat/

másrészről

Pomázi Egervári-Halmi Focisuli Sport Egyesület 2013 Pomáz, Füleki utca 5/a szakmai partner képviseli: Halmi Gábor /a továbbiakban: Szakmai Partner/

között az alulírt napon és feltételekkel:

1. A Magyar Labdarúgó Szövetség Országos Pályaépítési Programja keretében Pomáz Város Önkormányzata pályázatot nyújtott be, melynek keretében a Magyar Labdarúgó Szövetség 22*42 R méretű labdarúgó pályát épít az alábbi helyszínen: Pomáz, belterület Meselia utca 859 hrsz. Az Önkormányzat pályázatában szakmai partnerként a Pomázi Egervári-Halmi Focisuli Sport Egyesület jelölte meg.
2. Az Önkormányzat és a Szakmai Partner együttműködik abban, hogy a labdarúgó pályán elsősorban labdarúgó foglalkozások, versenyek, tornák, egyéb labdarúgással kapcsolatos események, másodsorban tömegsport, szabadidő- és kulturális rendezvények valósuljanak meg.
3. Önkormányzat a Tao. tv. előírásainak megfelelően kötelezettséget vállal, a Futballpálya üzemidejének piaci alapon történő hasznosítására allokált éves kapacitás nem haladja meg a Futballpálya tényleges teljes éves kapacitásának húsz százalékát.
4. A Szakmai Partner a 2. pontban foglaltak megvalósítása érdekében szakmai kapcsolattartót jelöl ki. Az önkormányzat felhatalmazza a szakmai partnert, hogy a szakmai kapcsolattartó a programok szervezés és lebonyolítása során az MLSZ kijelölt grundfelügyelőjével, illetve egyéb szakmai kapcsolattartójával (elsősorban: megyei igazgatóságok munkatársai, szabadidő-futball szakág munkatársai) együttműködjön. Az együttműködés kiterjed a folyamatos kapcsolattartásra, az esetleges adatszolgáltatások biztosítására, illetve az MLSZ országos, regionális, megyei, vagy körzeti programjaiban való bekapcsolódásra, a programban való részvétel koordinálására.
5. A Szakmai partner kifejezett feladata, hogy a 2. pont szerinti események szervezése során a település – illetve vonzáskörzete – területéről minél nagyobb számú résztvevőt toborozzon,

Z. E. G. D.

kialakítsa, folyamatosan fenntartsa, és lehetőleg növelje a sport, a mozgás – azon belül elsősorban a labdarúgás – iránti érdeklődést, aktivitást.

6. Szakmai partner vállalja, hogy részt vesz az egyesületi vagy intézményi Bozsik Programban a megállapodás aláírását követő legalább 7 tanéven keresztül, illetve amennyiben eddig nem vett részt, akkor vállalja, hogy legkésőbb a 2019/2020-as szezonban a fenti programok egyikében regisztrálja magát és abban 7 éven keresztül legalább 1 csapattal (10 fő) részt vesz.

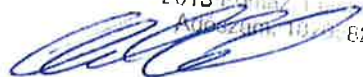
7. Jelen megállapodás határozatlan időre jön létre.

8. Felek a jelen megállapodás teljesítése céljából legalább a Ptk. szerinti együttműködésre kötelesek.

9. Jelen szerződés kizárólag írásban, a Felek felhatalmazott képviselőinek aláírásával módosítható.

Jelen megállapodást a Felek felhatalmazással rendelkező képviselőjük útján elolvasás és értelmezés után, mint akaratukkal mindenben megegyezőt alulírott helyen és napon 4 példányban írták alá.

Pomáz, 2019.04.09



Halmai Gábor
egyesületi elnök
Pomázi Egervári-Halmai
Focisuli Sport Egyesület



Vicsi László
polgármester



Pomáz Város Önkormányzat
képviseletében



Szabóné dr. Bartholomaei
Krisztina
jegyző



Baloghné Berend Gabriella Viktória
pénzügyi ellenjegyző

2020.04.16. Előterjesztés
Pomáz, Iskola utca 819-h.n.ú 2100 m² építési helyszín.
h.sz. melléklet

POMÁZ VÁROS ÖNKORMÁNYZATA

2013 Pomáz, Kossuth Lajos utca 23-25. Telefon: (26) 814-300 Fax: (26) 325-640 E-mail: pomaz@pomaz.hu honlap: www.pomaz.hu
Ügyfélfogadási idő: Hétfőn 13-17-ig, Szerdán 8-12-ig és 13-16-ig, Pénteken 8-12-ig. Az ügyintézés helye: 2013 Pomáz, Kossuth Lajos utca 23.
Elektronikus ügyintézéshez, rövidnév: POMAZONK, KRID azonosító: 658159708

Ügyiratszám: 01/ /2019
Ügyintéző: Hámornyikné Csemeczki Zita
Telefonszám: (26) 814 363
Email: cszita@pomaz.hu

Tárgy: Pomáz 859 hrsz

Pályázati adatlaphoz kapcsolódó önkormányzati nyilatkozat

Alulírott Vicsi László polgármester Pomáz Város Önkormányzata 2013 Pomáz, Kossuth Lajos utca 23-25. adószám: 15731058-2-13 képviselőjében, az Országos Pályaépítési Program keretében benyújtott pályaépítési pályázat kapcsán az alábbi kötelezettségvállalási nyilatkozatokat teszem.

- a) a pályázati adatlapon és mellékleteiben feltüntetett adatok teljes körűek, valódiak és hitelesek, az abban tett nyilatkozatok a valóságnak megfelelnek.
- b) a pályázat benyújtásával egyidejűleg Önkormányzat Tao támogatásból vállalja a pályánként 500 000 Ft pályázati biztosíték megfizetését és tudomásul veszi, hogy amennyiben eláll a szerződéskötéstől, a pályázati biztosíték az MLSZ-t illeti meg.
- c) az együttműködési megállapodás tartalmát Önkormányzat megismerte és tudomásul veszi, hogy annak módosítására csak az MLSZ kifejezett hozzájárulása esetén van mód, azzal, hogy a hozzájárulás megtagadása nem mentesíti az Önkormányzatot ajánlati kötöttsége alól.
- d) az Önkormányzat képviselője jogosult a pályázó szervezet képviselőjére és kijelenti, hogy a testületi szervek részéről a pályázat benyújtásához és a jelen nyilatkozat megtételéhez szükséges felhatalmazással rendelkezik, a pályázat benyújtását jóváhagyták és harmadik személyeknek semminemű olyan jogosultsága nincs, mely az általa képviselt szervezet részéről megakadályozná vagy bármiben korlátozná a pályázat megvalósítását.
- e) Önkormányzat vállalja, hogy a kivitelezéshez szükséges összes engedélyt beszerzi és a kivitelezés kezdetére átadja azokat az MLSZ, vagy az MLSZ képviselője (beruházás bonyolító) részére.
- f) a Futballpálya létesítés teljes időtartama alatt az Önkormányzat biztosítja valamennyi olyan feltétel teljesítését, amely egyéb esetben a beruházó feladata lenne. Így különösen, de nem kizárólagosan: a felvonulási terület biztosítását, vízvételi lehetőséget, áramvételi lehetőséget, munkaterület kivitelezésre alkalmassá tételét (cserjék, fák kivágását, gyökereik eltávolítását, szükséges bontások elvégzését, talajmechanikai szakvéleményben meghatározott előkészítő munkák elvégzését, stb.). Ugyancsak elvégezni köteles az építési terület előkészítését, szintbe hozását. (20x40 m pályánál a maximális eltérés a pálya leendő területén a legmagasabb és legmélyebb pont között 30 cm, félpályánál maximum 40 cm, nagypályánál maximum 50 cm lehet. Amennyiben a szintkülönbség ennél több, az Önkormányzatnak a szükséges munkálatokat a kivitelezés megkezdéséig el kell végeznie.
- g) Önkormányzat vállalja, hogy biztosítja az anyagok, gépek, stb. építési területre történő beszállításához szükséges bejárást, útvonalat kb. 40 tonna/gépkocsi súlyhatárig. Amennyiben az Önkormányzat által kijelölt útvonal annak ellenére megsérül, hogy a

kivitelezők nem terhelték túl és szabályosan használták, az Önkormányzat nem tarthat igényt a helyreállításra, illetve annak költségére.

- h) Az üzemeltetéshez szükséges összes műszaki feltételt (pl.: elektromos kapcsolószekrény, öntözéshez szükséges víz, vízvételi lehetőséget, (vezetékes víz, fűtő kút, stb. formában)) az Együttműködési megállapodásban foglaltakkal összhangban a Önkormányzat biztosítja, legkésőbb a kivitelezési munka megkezdéséig, legfeljebb a Futballpálya kivitelezési helyétől számított 50 m távolságra.
- i) Amennyiben a pályázati kiírásban szereplő lehetőséggel élve LED világítást kér a Önkormányzat a 12x24, vagy 20x40 méteres pályához, elfogadja, hogy a LED fényvetők felszerelésére – esetlegesen - a műszaki átadást követő 3.-4. héten kerül csak sor.
- j) Önkormányzat tudomásul veszi azt, hogy kizárólag az MLSZ honlapján található műszaki tartalom megvalósítása támogatható költség, egyéb az előkészítés, tereprendezés, feltöltés, szintek kialakítása, támfal építés, stb. körbe tartozó munkák nem.
- k) Önkormányzat vállalja, hogy a pályázat tárgyának megépítése helyszínén, a kivitelezésre meghirdetett időszakban (minimum 8 nap) valamennyi a kivitelezésben részt venni kívánó Vállalkozónak – előre egyeztetett időpontban – bemutatja az építési területet, ismerteti velük mindazon adatokat, tényeket, stb. amelyek a kivitelezésre és az anyagszállításra történő minél pontosabb ajánlatadáshoz szükséges. Lehetőséget biztosít részükre a helyszín megismerésére, bejárására, tanulmányozására. Vállalja, hogy olyan részletes adatokat ad meg részükre, amelyek elősegítik azt, hogy az MLSZ által rendelkezésükre bocsátott információk mellett, szakmailag és pénzügyileg megalapozott ajánlatot nyújthassanak be a kivitelezésre.
- l) Önkormányzat tudomásul veszi, hogy a kivitelezést az MLSZ által tenderen kiválasztott vállalkozó végzi.
- m) Önkormányzat együttműködik a kivitelezővel, az MLSZ képviselőjével és az MLSZ által megbízott műszaki ellenőrrel azért, hogy a kivitelezés az MLSZ által meghatározott időpontban elkezdődhessen, és zökkenőmentesen kerüljön végrehajtásra. Önkormányzat tudomásul veszi, hogy az MLSZ jogosult a munkaterület átadásának és a munkavégzés kezdetének és befejezésének időpontját meghatározni.
- n) a pályázat tárgyának megépítése kapcsán, az MLSZ és a kivitelezést végző Vállalkozó közti vállalkozói szerződést a kivitelezés kezdési időpontjában (a terület műszaki átadásakor) az Önkormányzat, mint majdani üzemeltető megismeri, és az abban foglaltakat elfogadja, segíti annak megvalósulását.
- o) Önkormányzat vállalja, hogy az üzemeltetés teljes ideje alatt (7 vagy 15 év) a beruházásra előírt, együttműködési megállapodásban és a műszaki átadás kapcsán átvett karbantartási utasításokban rögzített karbantartást saját költségén folyamatosan elvégzi, vagy külsős vállalkozóval elvégezteti. Önkormányzat tudomásul veszi, hogy az üzemelés teljes időszaka alatt a karbantartás megtörténtét az MLSZ rendszeresen ellenőrizni fogja, valamint azt, hogy a karbantartási kötelezettség elmulasztásából eredő valamennyi kárt Önkormányzat saját költségén köteles elhárítani.
- p) Önkormányzat tudomásul veszi azt, hogy a kivitelezés műszaki tartalmához és költségéhez kapcsolódó információkról az MLSZ nem köteles részletesebb tájékoztatást biztosítani annál, mint ami a pályázati útmutatóban, a vállalkozóval kötött szerződésben és annak mellékleteiben olvasható.
- q) Önkormányzat vállalja, hogy nyertes pályázat esetén egy összegben kifizetésre kerül az együttműködési megállapodás 2. mellékletében meghatározott ellenérték. Ezt az összeget az Önkormányzatnak a megállapodás aláírását követő 8 napon belül előlegként kell átutálnia az MLSZ bankszámlájára, melyet a pályázathoz mellékel

nyilatkozat alapján TAO támogatásból kíván fedezni. A pályázati biztosítékként megfizetett díj ebbe az összegbe beszámít.

- r) ha a tényleges kivitelezési ár magasabb, mint a pályázat benyújtásakor megismert becsült költség 110%-a, akkor Önkormányzat elállhat az MLSZ által kötendő együttműködési megállapodás aláírásától. Amennyiben bármilyen más ok miatt, vagy indoklás nélkül áll el a Önkormányzat az MLSZ által kötendő együttműködési megállapodás aláírásától, akkor tudomásul veszi, hogy a pályázat benyújtását követő 2 naptári évben az MLSZ kizárhatja az általa meghirdetett pályázatokból és elveszti a Pályázati Biztosítékként megfizetett összeget.
- s) amennyiben a beruházás építési engedély köteles, Önkormányzat vállalja a beruházás 70%-ának összegével megegyező jelzálogjog 15 évre szóló bejegyzését és a bejegyzéshez kapcsolódó költségek megfizetését. A beruházás akkor is megvalósítható, ha a beruházás helyszínét biztosító ingatlan nem, vagy nem kizárólagosan önkormányzati tulajdonban van, ebben az esetben azonban a nem önkormányzati tulajdonú ingatlanra, illetve ingatlan részre a beruházás 70%-ának erejéig az MLSZ javára kerülhet bejegyzésre a jelzálogjog az Önkormányzat költségére, amennyiben nem építési engedély köteles a beruházás. Az MLSZ kizárólagos döntési jogköre a jelzálogjog bejegyzésének előírása. Amennyiben építési engedély köteles a beruházás, akkor a jelzálog jogosultja a Magyar Állam lesz.
- t) amennyiben a pályázat megvalósításában olyan partner vesz részt, amely még nem lépett be a Bozsik-program egyesületi vagy intézményi programjába, akkor vállalja, hogy legkésőbb a 2019/2020-as szezonban a fenti programok egyikében regisztrálja magát, abban legalább 7 éven keresztül 1 csapattal (10fő) részt vesz.
- u) Önkormányzat tudomásul veszi, hogy szerződéskötési kötelezettség terheli; amennyiben a szerződéskötési kötelezettségnek a teljes beruházási költség megismerését követő 15 munkanapon belül nem tesz eleget a Önkormányzat vagy az ellenértéket 8 napon belül nem utalja át, az MLSZ a pályázatot visszalépettnek tekintheti és 2 évre kizárhatja az MLSZ által kiírásra kerülő későbbi pályázatokból valamint nem fizeti vissza a Önkormányzat által Pályázati Biztosítékként megfizetett összeget.
- v) a fejlesztéssel érintett ingatlan(ok) tulajdonosa(i) nem sportszervezet illetve nem a Magyar Állam.
- w) Az építeni kívánt projektelemmel érintett önkormányzati tulajdonú ingatlan legalább korlátozottan forgalomképes.
- x) Önkormányzat tudomásul veszi, hogy a kivitelezés során a Vállalkozó utasítást – a vállalkozási szerződés értelmében - kizárólag az MLSZ-től és a Műszaki ellenőrtől fogadhat el.
- y) Önkormányzat tudomásul veszi, hogy amennyiben a beruházás olyan ingatlanon (iskolában) valósul meg, mely ingatlanon a helyi tankerületnek vagyongazdálkodási joga áll fenn, akkor háromoldalú együttműködési megállapodás kerül aláírásra az önkormányzat, a tankerület és az MLSZ között. Az önkormányzat vállalja a megállapodás tankerülettel történő egyeztetését és aláírását.

Pomáz, 2019. 04. 09.



Pomáz Város Önkormányzata

Pályázati adatlap
12. ütem
Országos labdarúgó pályaeépítési program

I. Pályázó adatai

1. Pályázó regisztrációs adatai

1.1. Pályázó szervezet teljes, konzorciumi pályázat esetén a vezető önkormányzat neve	Pomáz Város Önkormányzata
1.2. Pályázó besorolása	önkormányzat
1.3. Pályázó szervezet székhelye	
1.3.1. Megye	Pest
1.3.2. Irányítószám	2013
1.3.3. Település	Pomáz
1.3.4. Utca, házsám	Kossuth L. utca 23-25.
1.4. Adószám	15731058-2-13
1.5. Pályázó szervezet kapcsolattartójának adatai	
1.5.1. Kapcsolattartó neve	Nagy Koppány Lászlóné
1.5.2. Kapcsolattartó beosztása	Igazgató
1.5.3. Kapcsolattartó mobil száma	+36 26 525 179
1.5.4. Kapcsolattartó e-mail címe	igazgato@sashegyi.hu
1.6. Bankszámlaszám	10403057-50485456-57481008

II. Pályázat adatai

2. Pályázat adminisztratív adatai

2.1. Államháztartási azonosító szám	731058
2.2.A beruházásnak helyi adó település lakosainak száma 2018. december 31-én (önkormányzat nyilvántartása alapján) (fő)	17 889
2.3.A pályázó több települési önkormányzattal közösen nyújtja be a pályázatot?	Nem

3. Pályázat megvalósításában együttműködő partner(ek) adatai

3.1. Együttműködő partner teljes neve:	Pomázi Egervári-Halmi Focisuli Sport Egyesület
3.2. Együttműködő partner székhelye:	
3.2.1. Megye	Pest
3.2.2. Irányítószám	2013
3.2.3. Település	Pomáz
3.2.4. Utca, házsám	Füleki utca 5/a

4. Beruházás kapcsolódó a pályázó által egy összegben kifizetendő díj meghatározása

Ssz.	Pályatípus	Nettó	Áfa	Bruttó
1.	22X42R	38 976 378	10 523 622	49 500 000
	Választott kiegészítő beruházási elemek:			
	Egyéb megjegyzés:			
Összesen		38 976 378	10 523 622	49 500 000
Előzetesen kalkulált, a pályázó által egy összegben kifizetendő összeg:		11 692 913	3 157 087	14 850 000

5. Beruházás helyszíne

5.0 Kivitelezésre ajánlott vállalkozó neve	MŰÁRT Projekt Kft. - Golub Nenád
--	----------------------------------

5.1 Pálya típusa	22X42R	
5.1.1 Cím adatok		
Helyrajzi szám:	859	
Irányítószám:	2013	
Település:	Pomáz	
Utca, házszám:	Messelia 2/a	
5.1.2 Ingatlan legkisebb szélessége (m)		49,00
5.1.3 Ingatlan legkisebb hosszúsága (m)		52,00
5.1.4 A tulajdoni lapon szereplő terület nagysága (m ²)		2 555,00
5.1.5 A telek tulajdonosa kizárólag az önkormányzat? Sportszervezet nem lehet tulajdonos ebben a konstrukcióban!	Igen	
5.1.6 Egyéb, a beruházás megvalósítását befolyásoló jogi, fizikai tény (Ingatlanon lévő teher, szolgalmi jog, fizikai korlátozás, stb.) Ismertetése:	Elmű vezetékjog 1 m ²	
5.1.7 Az ingatlan infrastrukturális adottságainak, ellátottságának ismertetése (víz, villany):	víz, villany csatorna	
5.1.7.1 Meglévő aszfaltburkolatra épül?	nem	
5.1.8 Pálya elhelyezkedése	egyéb	
5.1.9 Az építkezés ideje alatt a pályaépítés kapcsán, a területen	vagy lerakóhelyre történő szállítás szükséges	
5.1.10 TAO forrás biztosítása kapcsán a pályázó nyilatkozik, hogy	kapcsolatban áll olyan vállalkozással, aki biztosítja számára a pályaépítéshez szükséges teljes támogatási összeget	

III. Értékelés

6. Szakmai kiegészítő információk

6.1. A település és közvetlen vonzáskörzetének sportcélú infrastruktúra helyzetének bemutatása. Kérjük ebben a pontban ismertesse a rendelkezésre álló infrastruktúrát, azok kihasználtságát konkrét számadatokkal. Max. 4000 karakter terjedelmű szöveg!

Pomáz városában három általános iskola van, melyek közül kettőnek van csak saját sportpályája. Mindháromnak van sportcsarnoka, azonban mindegyik felújításra szorul. A városban egy nagy műfüves pálya és egy füves pálya található, melyet kizárólag a Pomázi Egervári Halmi Focisuli Sport Egyesület használatában van és amelyek nem tudják a közel 18000 fős lakosságot kiszolgálni. A sportpálya építésre szánt terület melletti iskolának (Sashegyi Sándor Általános Iskola, Gimnázium és Rendészeti Szakközépiskolának) nincs sportpályája, csak csarnok így nincs megfelelő lehetősége a gyermekeknek a szabadban sportolni. 600 diákja van az intézménynek és a mindennapos testnevelés megvalósításához nagy szükség lenne a rendelkezésre álló terület sportpálya célú hasznosítására. További célok között szerepelnek települési és régiós szintű sportversenyek és sportnapok szervezése, minden korosztály számára.

6.2. A pályázó és partnereinek tervezett szakmai együttműködésének, a pálya használatbavételével elérni kívánt szakmai céloknak, és a tervezett szakmai tevékenységek rövid bemutatása. Ebben a pontban kell ismertetni a szerződött szakmai partnerek számát és a partnereknél regisztrált, foglalkoztatott labdarúgók számát 2019. évre vonatkozóan. Max. 4000 karakter terjedelmű szöveg!

- Az intézmény mindennapos testnevelés óráinak hasznosítása.
- Tanórán kívüli sportág edzések helyszín biztosítása.
- Tanórán kívüli tömegsport lehetőség biztosítása.
- A város és a térség lakói számára versenyek, mérkőzések szervezése, a sportélet felélénkítése, a helyi és régióban élő gyermekek, fiatalok és felnőttek részére díjmentes sportolási lehetőségek biztosítása egészségprevencióssal.
- Pomáz idősek otthonában Idők számára díjmentes sportolási lehetőség.
- A Dunakanyari régió felzárkóztatási programjába való aktív bekapcsolódás, azaz például Tanodák számára verseny és sportélet szervezésére, lehetőség biztosítása hátrányos helyzetű és roma fiatalok részére régiós hatókörben.
- Fogyatékkal élők díjmentes sportolására, a helyszín és eszközök biztosítása.
- Az országos Tehetségprogramba való bekapcsolódás (akkreditált tehetségpont fokozat megszerzése folyamatban)

Szakmai partner az Pomázi Egervári - Halmi Focisuli Sport Egyesület ahol 140 regisztrált labdarúgót foglalkoztatnak.
A szakmai partner az U7 és az U9-es szakosztályba járók edzéseit az újonnan épülő pályán szeretné megtartani a későbbiekben.

6.3. A pályázó település a 290/2014 (XI.26) Kormányrendelet 2., 3., és 4. számú melléklete alapján kedvezményezett járásban található. Igen/nem

Nem

6.4. A Bozsik-program egyesületi vagy Intézményi programjában részt vevő, a település területén működő sportszervezet vagy oktatási intézménnyel rendelkezik együttműködési megállapodással. Igen/nem	Igen
---	------

7. Jelen pályázathoz csatoltam:

1. 5. Tulajdoni lap (több helyrajzi szám esetén minden helyrajzi számhoz) (1 db dokumentum)
2. 6.1 Tulajdonosi hozzájáruló nyilatkozat - Önkormányzati tulajdon (1 db dokumentum)
3. 7. Hatósági igazolás építési/nem építési engedély köteles tevékenységről (1 db dokumentum)
4. 8. Helyszínrajz (a pálya megjelölésével) (1 db dokumentum)
5. 9.1 Talajmechanikai szakvélemény (1 db dokumentum)
6. 9.1.1 Talajmechanikai szakvéleményhez kapcsolódó nyilatkozat (1 db dokumentum)
7. 9.2 Közmű genplán (1 db dokumentum)
8. 10. Pályázati adatlaphoz kapcsolatos nyilatkozat önkormányzatoknak (1 db dokumentum)
9. 11. Képviselő testületi határozat - Önrész rendelkezésre állásáról (1 db dokumentum)
10. 12. Bizonylat a pályázati biztosíték befizetéséről (bankszámlaszám: 11707024-20485090) (1 db dokumentum)
11. 13. Szakmai partnerrel kötendő együttműködési megállapodás (1 db dokumentum)
12. 17. Tankerület támogató nyilatkozat (1 db dokumentum)

Kelt: Pomáz, 2019.05.28



2020.07.16. Előterjesztés
Pomáz, Iskola utca 859 hrszámú 2100m² magasságú garázs felújítását fenntartva.
6.sz. melléklete

Támogató nyilatkozat

Alulírott Verebélyi Gábor Ákos tankerületi igazgató, a Váci Tankerületi Központ képviselőjeként az alábbi nyilatkozatot teszem:

- a) hozzájárulok ahhoz, hogy a Pomáz Város Önkormányzata tulajdonában és Váci Tankerületi Központ ingyenes vagyonkezelésében álló Pomáz, belterület Meselia utca 859 helyrajzi számú ingatlanra vonatkozóan Pomáz Város Önkormányzata pályázatot nyújtson be pályázatára az MLSZ Országos Pályázat Programjának keretében.
- b) a Pomáz Város Önkormányzata nyertes pályázata esetén vállalom, hogy az MLSZ, az önkormányzat és a tankerület között létrejövő háromoldalú együttműködési megállapodás tartalmát megismertem, azt aláírom.

Vác, 2019. 04. 09.

Verebélyi Gábor Ákos
tankerületi igazgató
Váci Tankerületi Központ

2020. július 16. Előjegyzés

Pomáz Iskola utca 859 hrsz-ú 278 m² maggtáji leírt beépítési terület. Jelen nyilatkozat 7. melléklete

POMÁZ VÁROS ÖNKORMÁNYZATA

2013 Pomáz, Kossuth Lajos utca 23-25. Telefon: (26) 814-300 Fax: (26) 325-640 E-mail: pomaz@pomaz.hu honlap: www.pomaz.hu
Ügyfélfogadási idő: Hétfőn 13-17-ig, Szerdán 8-12-ig és 13-16-ig, Pénteken 8-12-ig. Az ügyintézés helye: 2013 Pomáz, Kossuth Lajos utca 23.
Elektronikus ügyintézéshez, rövidnév: POMAZONK, KRID azonosító: 658159708

Ügyiratszám: 01/ 2019
Ügyintéző: Hámornyikné Csemeczki Zita
Telefonszám: (26) 814 363
Email: cszita@pomaz.hu

Tárgy: Pomáz, 859 hrsz

Tulajdonosi hozzájáruló nyilatkozat

(önkormányzati pályázó, önkormányzati tulajdonos esetén)

Alulírott, **Pomáz Város Önkormányzata** 2013 Pomáz, Kossuth Lajos utca 23-25. képviseli Vicsi László polgármester statisztikai azonosítója: 15731058-8411-321-13; adószáma: 15731058-2-13; törzsszáma: 731058 kötelezettséget vállalok arra, hogy az 1/1 arányban tulajdonomban álló, a Pest Megyei Kormányhivatal Szentendrei Járási Hivatal Földhivatalánál Pomáz, **belterület 859 helyrajzi** számon nyilvántartott, természetben Meselia utca 859 hrsz címen található ingatlan használatát a Magyar Labdarúgó Szövetség részére átengedem.

Hozzájárulok ahhoz, hogy a Magyar Labdarúgó Szövetség a fent megnevezett ingatlan(ok)on sportpályát létesítsen.

Hozzájárulok ahhoz, hogy a felépült futballpályát a Magyar Labdarúgó Szövetséggel együttműködve 7 éven keresztül együtt használjuk és hasznosítsuk a TAO pályázatban leírt cél megvalósítása érdekében.

Amennyiben a sportpálya létesítése építési engedély köteles tevékenység, hozzájárulok az ingatlanon a Magyar Állam javára történő 15 évre szóló jelzálogjog bejegyzéséhez a beruházás összegének 70% erejéig, és vállalom a bejegyzéshez kapcsolódó költségek megfizetését.

Nyilatkozom arról, hogy a fenti ingatlan nem tartozik az Önkormányzat forgalomképtelen törzsvagyonába.

Nyilatkozom, hogy fent nevezett ingatlanon harmadik személynek nem áll fenn olyan joga, amely akadályozná a Magyar Labdarúgó Szövetséget abban, hogy a fenti ingatlanon a beruházást megvalósítsa.

Nyilatkozom továbbá, hogy az általam képviselt szervezet alapító (létesítő) okirata alapján jogosult vagyok a szervezet képviseletére és rendelkezem a jelen nyilatkozat megtételéhez szükséges felhatalmazással.

Pomáz, 2019. 04. 09.


Vicsi László
polgármester


2020. 04. 16. Előjegyzés.
Pomáz Iskola utca 859 hrsz.ú 2019. évi költségvetési
számvizsgálata
8. sz. melléklet

POMÁZ VÁROS ÖNKORMÁNYZATA

2013 Pomáz, Kossuth Lajos utca 23-25. Telefon: (26) 814-300 Fax: (26) 325-640 E-mail: pomaz@pomaz.hu honlap: www.pomaz.hu
Ügyfélfogadási idő: Hétfőn 13-17-ig, Szerdán 8-12-ig és 13-16-ig, Pénteken 8-12-ig. Az ügyintézés helye: 2013 Pomáz, Kossuth Lajos utca 23.
Elektronikus ügyintézéshez, rövidnév: POMAZONK, KRID azonosító: 658159708

Ügyiratszám: 01/ /2019
Ügyintéző: Hámornyikné Csemeczki Zita
Telefonszám: (26) 814 363
Email: cszita@pomaz.hu

Tárgy: 859 hrsz pályázat

NYILATKOZAT

Alulírott Vicsi László Polgármester Pomáz Város Önkormányzata 2013 Pomáz, Kossuth Lajos utca 23-25. nevében nyilatkozom, hogy a Pomáz, Messelia utca 859 hrsz.-ű ingatlanon sportpálya létesítése céljából a Sashegyi Sándor Általános Iskola, Gimnázium és Rendészeti Szakiskola részére benyújtott pályázattal kapcsolatban, hogy a pályázathoz szükséges **ÖNRÉSzt**, TAO támogatásból kívánom fedezni.

Pomáz, 2019. 04. 09.



VL
Vicsi László
polgármester

2020.07.16. Előjegyzés
Pomáz, Iskola utca 859 hrsz-ú 2500m² nagyságú
terület beépítési tervét
g.m. melléklete

POMÁZ VÁROS ÖNKORMÁNYZATA

2013 Pomáz, Kossuth Lajos utca 23-25. Telefon: (26) 814-300 Fax: (26) 325-640 E-mail: pomaz@pomaz.hu honlap: www.pomaz.hu
Ügyfélfogadási idő: Hétfőn 13-17-ig, Szerdán 8-12-ig és 13-16-ig, Pénteken 8-12-ig. Az ügyintézés helye: 2013 Pomáz, Kossuth Lajos utca 23.
Elektronikus ügyintézéshez, rövidnév: POMAZONK, KRID azonosító: 658159708

Ügyiratszám: 01/ /2019
Ügyintéző: Hámornyikné Csemeczki Zita
Telefonszám: (26) 814 363
Email: cszita@pomaz.hu

Tárgy: 859 hrsz pályázat

NYILATKOZAT

Alulírott Vicsi László Polgármester Pomáz Város Önkormányzata 2013 Pomáz, Kossuth Lajos utca 23-25. nevében nyilatkozom, hogy a Pomáz, Messelia utca 859 hrsz.-ű ingatlanon sportpálya létesítése céljából a Sashegyi Sándor Általános Iskola, Gimnázium és Rendészeti Szakiskola részére benyújtott pályázattal kapcsolatban, hogy a pályázathoz szükséges 500 000 Ft, azaz ötszázezer forint **pályázati biztosítékot** TAO támogatásból kívánom fedezni.

Pomáz, 2019. 04. 09.



2020.04.16. Előjegyzés
Pomázi Iskola utca 859 hrsz.-ú 2577m² vagyis
Zivert beépítési terület.
10.sz. melléklete

POMÁZI POLGÁRMESTERI HIVATAL JEGYZŐJE

2013 Pomáz, Kossuth Lajos utca 23-25. Telefon: (26) 814-300 Fax: (26) 325-640 E-mail: jegyző@pomaz.hu
Honlap: www.pomaz.hu Ügyfélfogadási idő: Hétfőn 13-17-ig. Az ügyintézés helye: 2013 Pomáz, Kossuth Lajos utca 23.

Ügyiratszám: /2019/01
Ügyintéző: Hámornyikné Csemeczki Zita
Telefonszám: (26) 814 363
E-mail: hamornyikne.csemeczki.zita@pomaz.hu

Tárgy: nyilatkozat, igazolás,
Országos Pályaépítési Program keretében
benyújtott pályázat 859 hrsz.-ú
ingatlanra
a

NYILATKOZAT

A Országos Pályaépítési Program keretében benyújtott pályázatához alapján a Pomáz 859 hrsz.-ú ingatlanon történő sportpálya építése, a 312/2012 (XI. 8.) Korm. rendelet 1. sz. melléklete alapján, mint Pomázi Építésügyi Szolgáltatási pont **nyilatkozom**, hogy az ingatlanon a pályázat keretében történő **sportpálya építési tevékenység építési engedély nélkül végezhető.**

A fenti tájékoztatást (igazolást) az építésügyi és az építésfelügyeleti hatóságok kijelöléséről és működési feltételeiről szóló 343/2006. (XII. 23.) Korm. rendelet 1. § (9) bekezdése alapján adtam meg.

Pomáz, 2019.05.20.

Szabóné dr. Bartholomaei Krisztina jegyző nevében és megbízásából:


Hámornyikné Csemeczki Zita
mb. főépítész

Pomázi Építésügyi Szolgáltatási Pont

2020. 07.16. Eőjegyző

Pomáz, Iskola u. 859. hvni 2000! u? ,
nagyjani 2. szet készitda szerel.

11. sz. melléklet



MÁRVÁNYHEGY KÖRNYEZETVÉDELMI ÉS MÉRNÖKI SZAKÉRTŐ Bt.

2112. VERESÉGHÁZ, ZSÁLYA U. 8.

TEL: 06 30 475 8583, TEL/FAX: 06 27 375 283

EMAIL: iroda@marvanyhegy.hu, WEB: www.marvanyhegy.hu

POMÁZ 859 HRSZ.

SASHEGYI ISKOLA SPORTPÁLYA TERVEZÉSE

TALAJMECHANIKAI SZAKVÉLEMÉNY - TALAJVIZSGÁLATI JELENTÉS

MÁRVÁNYHEGY
Környezetvédelmi és Mérnöki Szakértő Bt.
2112 Veresegyház, Zsálya u. 8.
Adószám: 21544471-2-13
Bsz.: 11742049-29908828

KÉSZÍTETTE:

Kiss Attila

okleveles geológus, szakmérnök,

geotechnikai tervező és szakértő

MMK 13- 11822 GT, SZÉS-8; GD-T

MEGRENDELŐ:

Sashegyi Alapítvány

2013 Pomáz, Iskola u. 2

2019. május hó

1 Megbízás

Sashegyi Alapítvány megbízta szakértő irodánkat a Pomáz 859. hrsz.-ú belterületi ingatlanon megvalósuló sportpálya tervezésére vonatkozó talajmechanikai szakvélemény - talajvizsgálati jelentés elkészítésére és a jelentést alátámasztó helyszíni vizsgálatok elvégzésére. A talajmechanikai szakvélemény a Pomáz, Sashegyi Iskola sportpályaépítés pályázatához szükséges,

Munkánkat a hatályos MSZ EN 1997 (EC7) geotechnikai tervezési szabvány előírásai szerint végeztük, a következők szerint:

- **talajvizsgálati jelentés (TVJ);**
melyben ismertetjük az új feltárás készítését, annak eredményeit és ez alapján talajfizikai paramétereket adunk meg a tervezéshez.

Az építmény paraméterei és a terület adottságai alapján a feladat 1-es geotechnikai kategóriába sorolható az alábbi táblázat alapján:

geotechnikai kategória	1	2	3
építmény	kisméretű, egyszerű	hagyományos, átlagos	nagy, szokatlan
talajkörnyezet	nem kedvezőtlen	szokványos	kedvezőtlen
épített és természeti környezet	nincs veszélyeztetés	veszélyeztetése vélelmezhető, vizsgálandó	védelme külön intézkedéseket kíván
természeti hatás	jelentéktelen	szokványos	nagy
kockázat	kicsi	közepes	nagy
vizsgálatok	egyszerű (azonosító)	rutin labor és terepi	speciális, kiegészítő
tervezés	rutin módszerek	szokásos eljárások	speciális módszerek
speciális mélyépítési technológiák	nem alkalmaznak	alkalmaznak	alkalmaznak újszerűeket is
felügyelet, megfigyelés	szemrevételezéssel	szokványos mérések is	speciális mérések is

Ezt a besorolást a tervezési és építési folyamat minden fázisában felül kell vizsgálni, és szükség esetén meg kell változtatni.

A helyszíni és laboratóriumi vizsgálatokat az Eurocode 7 vonatkozó szabványainak (MSZ EN 1997 Eurocode 7, MSZ EN ISO 14688-1) figyelembevételével végeztük.

2 Kiindulási adatok, előzmények

A jelentés tárgya geotechnikai alapadatok szolgáltatása a sportpálya megtervezéséhez. A jelentés megírásakor tervezett helyszínrajz, légifelvétel álltak a rendelkezésünkre.

A megbízó által átadott pályázati „Műszaki leírás a rekortán EPDM borítású, (zöldmezős) pomázi Sashegyi Iskola sportudvar kialakításához” szerint az alábbi létesítményeket tervezik:

- 32x17 méteres többfunkciós sportpálya
- 120x2 méteres futópálya
- 28x1 méteres távolugró pálya kialakítása

3 Földrajzi adottságok

Pomáz a Pilisi-medencék kistáj része. A Budai-hegységhez hasonlóan a Pilis sasbércsorozatai is árkos medencéket fognak közre (Pilisvörösvári-, Solymári-, Pilisszentkereszti-, Dorogi-medence).

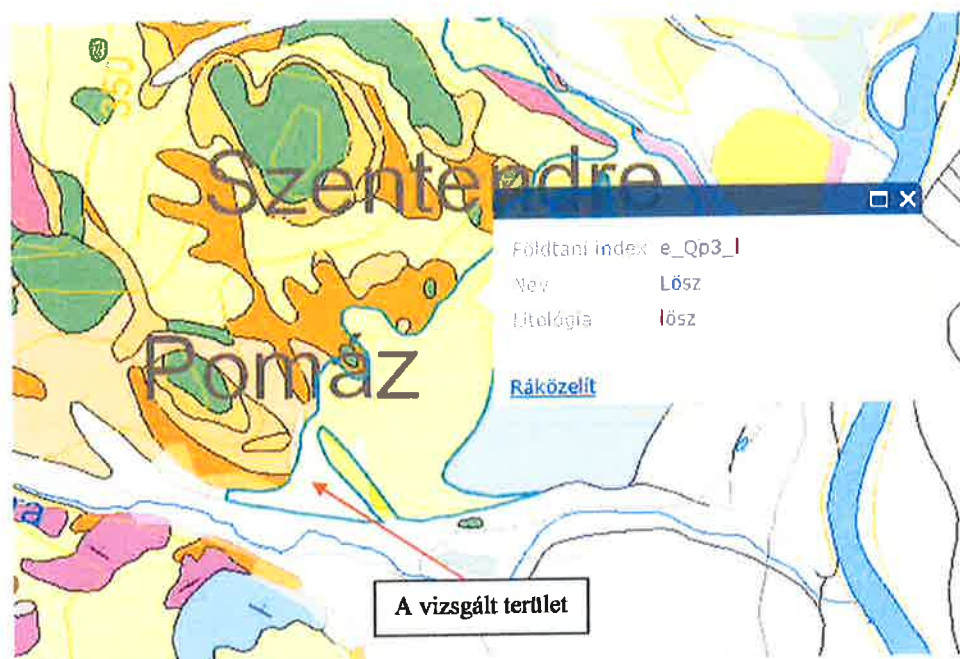
A medencék litológiai felépítése igen hasonló, laza üledékeken dombsági jellegű térszínek formálódtak. A keretező sasbércek oldaláról enyhén hullámos hegyláb felszínek hajlanak a medencetalpak irányába. A felszín egyenetlenségeit vékony lejtőlösztakaró borítja.

Éghajlata mérsékelt hűvös, mérsékelt nedves, de a DK-i részeken mérsékelt száraz éghajlatú kistáj.

A völgytalpakon 2-4 m mélyen találjuk a talajvizet, míg a lejtőkön 4-6 m között.

A mészköveken rendzinák képződtek (14%), mezőgazdasági művelésre csaknem alkalmatlan, igen gyenge termőképességű területek; nagyjából erdővel borítottak.

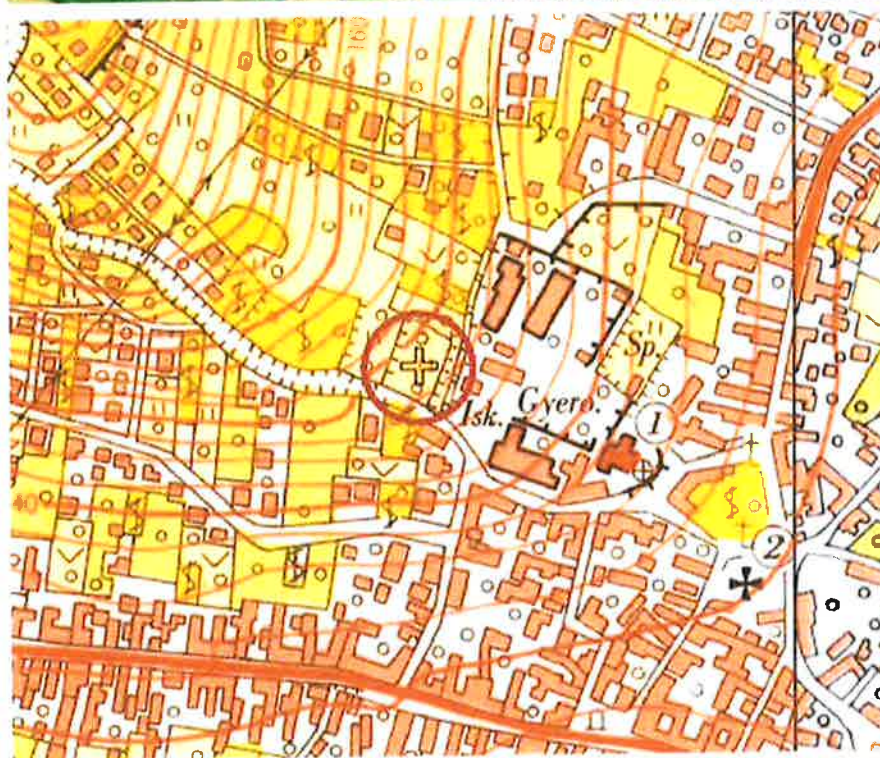
A kistáj legkiterjedtebb talajtípusa a barnaföld. A Solymár, Csobánka és Leányvár környéki barnaföldek löszös üledékeken képződtek, vályog mechanikai összetételűek.



1. ábra: Magyarország földtani térképe $M=1:100\,000$ (<https://map.mbfisz.gov.hu/>)

A tervezési terület Pomáz település É-i részén helyezkedik el, jelenleg használaton kívül van. Elhelyezkedését tágabb földrajzi környezetében a 2. és 3. ábrák mutatják.

A sportpályát a Sashegyi iskola mögötti, domb felőli területen tervezik. Jellemző tengerszint feletti magasság 149 mBf. A terület domboldali elhelyezkedése miatt teraszosított, feltöltött sík.



2-3. ábra: A tervezési terület légfelvételen és topográfiai térképen (forrás: mepar.hu)

4 Helyszíni vizsgálatok

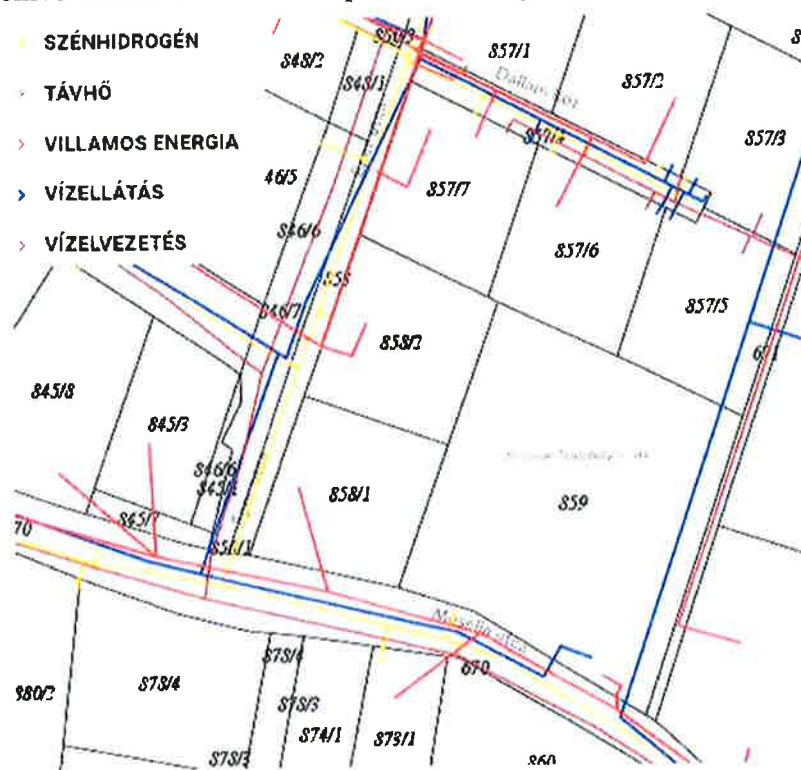
A tervezési területet terepi bejárással, szemrevételezéssel, valamint fúrásos feltárással vizsgáltuk. A feltárási pont elhelyezkedését mellékletben közöljük.

4.1 Szemrevételezés

A teljes terület bevágott, illetve feltöltött, ami a terep viszonyaiból előre jelezhető volt (teraszosított domboldal). A tervezési területen korábban is sportpálya működött, illetve konténerházak voltak lerakva.

A terület felszíne változatos: a bevezető út murvával van felszórva, a középső sportpálya rész salakkal. Körben füves terület található, fákkal, korábbi építmények nyomaival. A terület felszíni viszonyairól fotódokumentáció készült (3. melléklet).

A területen közművek nyomait észleltük. A terület környezetében található nyilvántartott közművek nyomvonalairól az alábbi térkép ad bővebb tájékoztatást:



4. ábra: A területen és környezetében található közművek térképe (forrás: e-epites.hu/e-kozmu)

4.2 Fúrásos feltárás

A talajviszonyok megismerése céljából 2019. áprilisában 1 db kis átmérőjű (ϕ 80 mm) száraz technológiájú fúrást mélyítettünk le. A területen több fúrással is próbálkoztunk, részben a sportpályán, részben mellette, melyek a köves, salakos feltöltésben elakadtak. A talaj mintavételezésére az MSZ 4488 szerint került sor, melyeknél zavart mintavételezés történt rétegváltásonként. A talajminták talajlaboratóriumi vizsgálatait a vonatkozó MSZ EN ISO 14688 sz. szabványsorozat szerint végeztük. A talajfizikai jellemzők helyszíni és laboratóriumi meghatározása, valamint a geotechnikai paraméterek értékelése az MSZ EN 1997-1 előírásai alapján történt.

A feltárás helyének meghatározása GPS segítségével történt:

Fúrások alapadatai

Feltárás jele	mélység (m)	EOV koordináta	
		y (keleti)	x (északi)
F1	1,8	647736	256357

A fúrás rétegsora (F1)

Mélység [m]		Leírás
0	0,3	Szürke homokos feltöltés
0,3	0,5	Sárga agyagos feltöltés
0,5	0,8	Vöröses szürke salakos feltöltés
0,8	1,3	Kavicsos, kötörmelékes agyagos feltöltés
1,3	1,8	Zömében homokos feltöltés

megüjtött talajvíz szint: -, nyugalmi talajvíz szint: -

Laboratóriumi vizsgálatok:

A fúrás során vett jellemző talajmintából – talaj szerkezetének megfelelően – konzisztencia határokat, illetve szemcse-összetételi görbéket határoztunk meg. A jellemző talajfizikai paramétereket a mellékelt laborvizsgálati jegyzőkönyvek és az alábbi táblázatok tartalmazzák.

FI/2 0,30-0,50 m			Sárga agyagos feltöltés-kemény sovány agyag
Természetes víztartalom	W	%	11,4
Folyási határ	w _L	%	30,9
Plasztikus / sodrási határ	w _p	%	15,2
Plasztikus index	I _p	%	15,7
Relatív konzisztencia index	I _c		1,25
Kohézió*	C	KN/m ²	40-80
Belső súrlódási szög*	Ø	°	17-21
Hézagtenyező*	e		0,60-0,56
Száraz térfogatsűrűség*	ps	g/cm ³	1,6-1,8
Összenyomódási modulus*	Es	MN/m ²	8-11

*: szakirodalmi érték

FI/3 0,50-0,80 m			Vöröses szürke salakos feltöltés – iszapos homok
Természetes víztartalom	W	%	13,3
	D ₆₀	mm	0,514
	D ₁₀	mm	0,005
Egyenlőtlenégi együttható	U		102,8
Mértékadó szemcse nagyság	D _m	mm	0,016
Szivárgási tényező	k	m/s	6,3 x 10 ⁻⁷
Hézagterfogat	n	%	41
Hézagtenyező*	e		0,7-0,5
Belső súrlódási szög*	Ø	°	26-28
Száraz térfogatsűrűség*	ρ _d	g/cm ³	1,7-1,8
Összenyomódási modulus*	E _s	MN/m ²	15-30
Kohézió*	C	kN/m ²	0

*: szakirodalmi érték

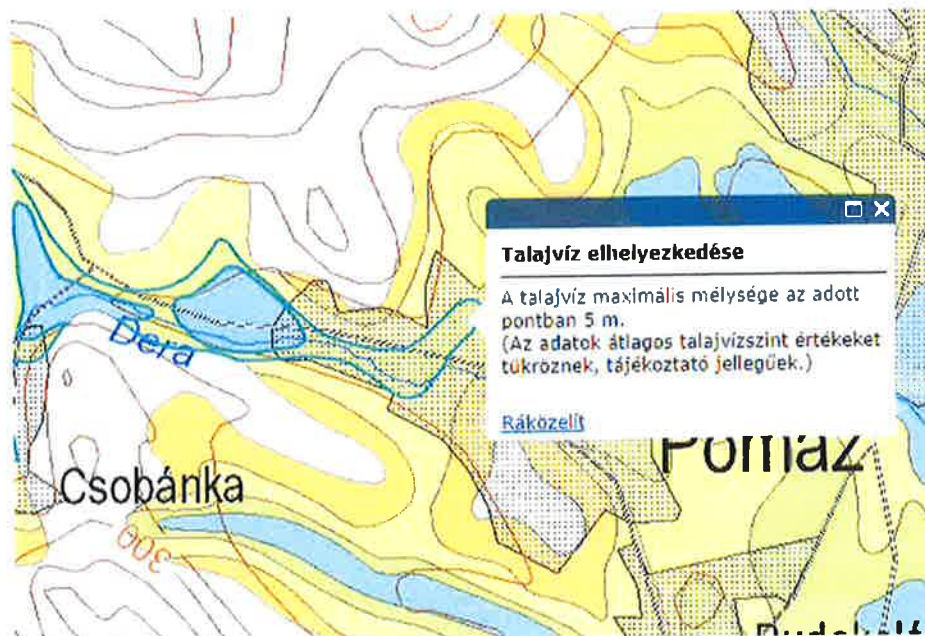
FI/4 0,80-1,30 m			Kavicsos, kötörmelékcses agyagos feltöltés – közepes agyag
Természetes víztartalom	W	%	12,1
Folyási határ	w _L	%	38,7
Plasztikus / sodrási határ	w _p	%	17,8
Plasztikus index	I _p	%	20,9
Relatív konzisztencia index	I _c		1,27
Kohézió*	C	KN/m ²	40-80
Belső súrlódási szög*	Ø	°	14-18
Hézagtenyező*	e		0,70-0,58
Száraz térfogatsűrűség*	ρ _s	g/cm ³	1,6-1,8
Összenyomódási modulus*	E _s	MN/m ²	8-11

*: szakirodalmi érték

A táblázatban szereplő karakterisztikus értékeket az EUROCODE-7 ajánlásai szerinti parciális tényezők figyelembevételével kell felhasználni. A felszínközeli talajok fagyveszélyesek.

Talajvíz viszonyok

A talajvízszintet a fúrások nem érték el, a talajvízszint az MBFSZ adatbázisa szerint 5 m mélységben található a területen, így a létesítendő sportpálya kivitelezését nem befolyásolja. A talajvízből mintavételezés ezért nem történt.



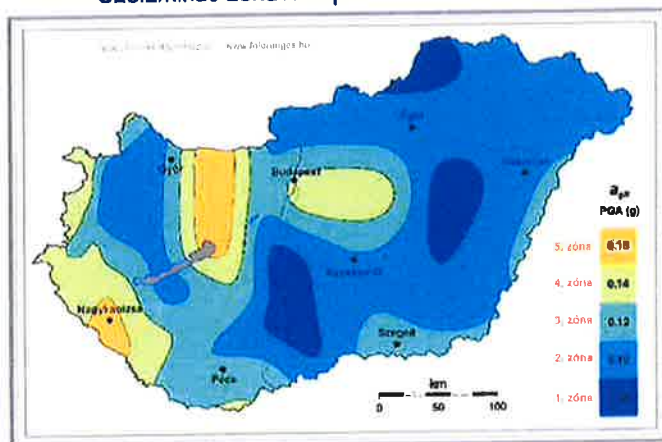
4. ábra: A vizsgált terület talajvíz térképe (forrás: <https://map.mbfsz.gov.hu>)

5 Földrengésre vonatkozó adatok

Európai Unióban jelenleg hatályos és Magyarországon is érvénybe helyezett szabványok

- MSZ EN-1998-1:2008: „Eurocode 8: Tartószerkezetek tervezése földrengésre 1. rész: Általános szabályok, szeizmikus hatások és az épületekre vonatkozó szabályok” és kapcsolódó „Nemzeti Melléklet”
- MSZ EN 1998-5:2009: „Eurocode 8: Tartószerkezetek földrengésállóságának tervezése 5. rész: Alapozások, megtámasztó szerkezetek és geotechnikai szempontok”.

Szeizmikus zónatérkép



Magyarország területén a szeizmicitás (földrengés aktivitás) mérsékelt, ennek ellenére erősebb földrengések (5-6 magnitúdó, az epicentrum környékén komoly épület-károk) kis számban, de előfordulnak. A szeizmikus aktivitás területi eloszlása nem homogén, vannak az átlagnál egyértelműen aktívabbnak nevezhető területek. A XIX. század közepétől napjainkig terjedő időszak rengéseinek gyakorisága alapján az ország területén gyakorlatilag évente négy-öt 2,5-3,0 magnitúdójú, az

epicentrum környékén már jól érezhető, de károkat még nem okozó földrengésre kell számítani. Jelentősebb károkat okozó rengésre 15-20 évenként, míg erős, nagyobb károkat okozó 5,5-6,0 magnitúdójú földrengésre 40-50 éves intervallumban lehet számítani.

Az MSZ EN 1998-1 (EUROCODE 8) szerint a vizsgált terület a 3-as zónába sorolható. A definiált földrengésből származó maximális horizontális gyorsulás az alapközeten [A típusú talajon] $a_{gR} = 0,12g \text{ m/s}^2$. Ez a gyorsulási érték 50 év alatt, 10 % valószínűséggel, azaz 475 évenként egyszer várható (Forrás: GeoRisk).

Az Eurocode 8 szabvány (MSZ EN 1998-2005) a felszíni rétegek módosító hatásának figyelembevételére – a felső 30 m-es rétegösszlet tulajdonságait alapul véve – az alábbi táblázatban leírt talajkategóriákat vezette be. A kategóriák elkülönítésére legmegbízhatóbbnak a $V_{s,30}$, vagyis a felső 30 m-es összlet nyíróhullám átlagsebessége tekinthető, de a besorolás megtehető a rétegleírás, az SPT szondázás ütésszámai illetve a drénezetlen nyírószilárdság értéke alapján is.

A vizsgált területen a vonal mentén történt feltárások alapján felső néhány tíz méteres talajrétege a szeizmikus hatás lokális módosulásának figyelembevételéhez a C talajtípusba sorolható.

Altalaj osztály	Leírás	Paraméterek		
		$V_{s,30}$ (m/s)	N_{SPT} (ütés/30 cm)	C_u (kPa)
A	Szilárd kőzet vagy kőzetszerűen viselkedő geológiai képződmény, amely felett legfeljebb 5 m gyengébb fedőréteg van	>800	-	-
B	Nagyon tömör homok-, kavics- vagy kemény agyagrétegek, legalább több tíz m vastagságban, a mechanikai jellemzők a mélységgel fokozatosan növekednek	300-800	> 50	>250

C	Tömör vagy közepesen tömör homok-, kavics- vagy merev agyagrétegek, több tíz vagy akár száz m vastagságban	180-360	15-50	70-250
D	Laza vagy közepesen tömör kohézió nélküli talaj (némi puha kötött réteggel vagy anélkül), vagy túlnyomóan puha-gyúrható kötött talaj	< 180	< 15	< 70
E	Felszíni üledékréteg, amely a V_s érték szerint C vagy D osztályú, 5 és 20 m közötti vastagságú, alatta 800 m/s-nál nagyobb nyíróhullám-sebességű, merevebb anyag			
S ₁	Nagy plaszticitású ($PI > 40$) és nagy víztartalmú, puha agyagból/iszapból álló vagy legalább 10 m vastag ilyen agyagot/iszapot tartalmazó réteg	< 100 (az érték figyelmeztető)	-	10-20
S ₂	Folyósodásra hajlamos talajok, érzékeny agyagok vagy más olyan talajrétegek, amelyek nem sorolhatók az A-E vagy 2 ₁ osztályba			

Az A-E kategóriák esetén a szeizmikus hatás szabvány rugalmas válaszspektrumok segítségével adható meg, melyeknek T_B , T_C , T_D periódus értékei a vizsgált helyen, A típusú talajra meghatározott referencia csúcsgyorsulás (a_{gR}), az építmény fontossági kategóriája (γ_I), a talajosztály (S), a viszkózus csillapítás(η) és a duktilitási tényező (q) ismeretében határozhatók meg.

6 Értékelés

A beépítésre szánt terület geotechnikai adottságai:

- A terepszint közel sík, a tervezett sportpálya által elfoglalt területen a legnagyobb szintkülönbség < 1 m.
- Felszínközelsben változó mechanikai összetételű feltöltésrétegek, salakos sportpálya található, a terület ebből a szempontból heterogén. A felszínközeli talajrétegek tömör állapotúak. A területen korábbi építmények nyomai, alapjai láthatók.
- A területen a korábbi tevékenységek miatt (sportpálya, konténerházak üzemeltetése) számos közmű objektum, műtárgy, alap található, melyeket fel kell tární és eltávolítani. A kivitelezési munkák megkezdése előtt meg kell győződni a közművek lekötéséről, a közművekkel kapcsolatos veszélyek elhárításáról.

- A területet az új sportpálya építéskor homogenizálni kell ágyazati és kiegyenlítő rétegek elkészítésével. Részletes rétegrend az átadott „Műszaki leírás” szerint:

Aléptítmény, burkolat:

1. Tükör készítés: Az eredeti környezet talajszintjéhez képest átlag 25 cm mély gödör, (tükör) készül, amely maximum 0,5 % lejtésű lehet. A lejtés a pálya hossz tengelyétől kifelé, egy/két oldalra értendő. (felület felmérésétől függően) Mivel az aléptítmény rétegvastagság összesen 35 cm lesz, a pálya végleges szintje 10 cm-t kiemelkedik majd a környezet szintjéhez képest. A felület lejtésének olyannak kell lennie, hogy a víz mindenhol le tudjon folyni róla és egy ponton sem lehet magasabb a tervezett szintnél. Tömörítés mértéke 90%.

2. Ágyazati szűrőréteg: Ágyazati szűrőréteg készül, fagyálló zúzott kőből, 20/50 szemcsenagyságú 20 cm vastagságban tömörített állapotban. Eltérés a névleges magasságtól maximum 10 mm, felület egyenletlensége maximum 10 mm 4 méterenként. Tömörítés mértéke 90%.

3. Fagyálló szűrő réteg: Szűrő réteg készül, fagyálló zúzott kőből, 5/20 szemcsenagyságú 12 cm vastagságban tömörített állapotban. Lejtés maximum 0,5%, felület egyenletlensége maximum 10 mm 4 méterenként. Tömörítés mértéke 90%.

4. Kiegyenlítő réteg kialakítása: Vízáteresztő drayn aszfalt kialakítása 3,5cm vtg-ban

5. Új felület kialakítása: 10 mm vastagságú EPDM multifunkcionális sportburkolat készítése salak vörös színben. A burkolat a futófelület teljes hosszát lefedi,

6. Szegélykövezés: Szegélykő készül a pálya és a futófelületek EPDM burkolat körül, (100*5*20 cm) elemekből, betongerendába (alatta sóderágy) rakva a burkolat fogadására.

- A talajvízszintet a fúrások nem érték el, a talajvízszint az MBFSZ adatbázisa szerint 5,0 m mélységben található a területen, így a sportpálya kivitelezését nem befolyásolja.
- A csapadékvizek felfogására és elvezetésére a terepet úgy kell rendezni, hogy a rendezett terep a csapadékvizet a sportpálya létesítmények környezetéből elvezesse. Részletes vízelvezetési leírás az átadott „Műszaki leírás” szerint:

Vízelvezetés:

1. Szivárgó cső: A 80-200 mm-es csővezeték (dréncső) 0,5% lejtéssel, a pályán 0,25x0,4 m mély és a pálya oldalvonalával párhuzamos egymástól 5 méter távolságban levő munkagödörben kell elhelyezni az egyenletes vízelosztás érdekében. A szivárgó csővekből a vizet a pálya alapvonalával párhuzamosan fektetett, 0,5%-os lejtésű, a pálya egyik végén kialakított csővezetékébe (dréncső) kell bekötni. A szivárgó és gyűjtő csövek keresztmetszete a helyi talajviszonyok, mértékadó talajvízszint és a várható csapadék mennyiségének figyelembevételével kerül méretezésre.

2. Geotextília: A csővezetékeket minden oldalról 4-16 mm osztályozott kavicssal, a kavicsot pedig geotextíliával kell körülvenni az elkoszolódás, a gaz kinövés és a különböző szemcse összetételű talajok összekeveredésének megakadályozása, megelőzése érdekében.

3. Szikkasztó gödrök: Két darab szikkasztógödör készül a rendszer mélypontjain 2x2x2 méteres méretben, feltöltve 50/200 mm kavicssal, geo textília alátéttel és letakarással. Ide kerül bevezetésre a pályáról összegyűjtött csapadékvíz szikkasztás céljából.

- A tervezett sportpálya kapuoszlopok, sportpalánkok, lámpaoszlopok alatt a terület altalajának heterogenitása miatt talajcsere, az alapok fogadására alkalmas tömörített, megerősített talajrétegek kialakítása javasolt.
- Amennyiben az alapok kiemelése során a feltárt talajtól eltérő talajréteg, erről a tanulmány készítőjét haladéktalanul értesíteni kell!

7 Megjegyzések

- Tervezési beszámolóink megállapításai és javaslatai a talajfeltárások helyén és idejében nyert információkon alapulnak. A talaj- és talajvízviszonyok a feltárások között és azokon kívül eltérhetnek attól, idővel változhatnak. A kivitelezés során olyan viszonyokra is fény derülhet, melyek a feltárásokból nem voltak előre láthatóak. Ez esetben szükséges, hogy a kivitelezés során – a mérnöki tevékenység keretében – geotechnikai szakértő határozza meg a tényleges viszonyokat, és ennek megfelelően esetleg szükséges változásokat. Fenntartjuk a jogot, hogy a további talajfeltárásokon és talajvizsgálatokon alapuló, valamint a kivitelezés során nyert új információk esetén a jelen beszámolóban leírtakat pontosítsuk, szükség szerint korigáljuk.
- A tervezési beszámoló megállapításai és javaslatai az adatszolgáltatásban kapottakból indultak ki, a tervek változása esetén geotechnikai tervező bevonása szükséges a további tervezési folyamatba is. A tervek jelentős változása esetén kiegészítő vizsgálatokra és beszámoló készítésére is szükség lehet.
- A geotechnikai beszámoló a tárgyi tervezési területre vonatkozik, más helyen történő felhasználásához a tervező hozzájárulása szükséges. A beszámoló nyilvánossá tétele csak a szerzői jog birtokosának hozzájárulásával lehetséges.

2019. május 21.



Kiss Attila

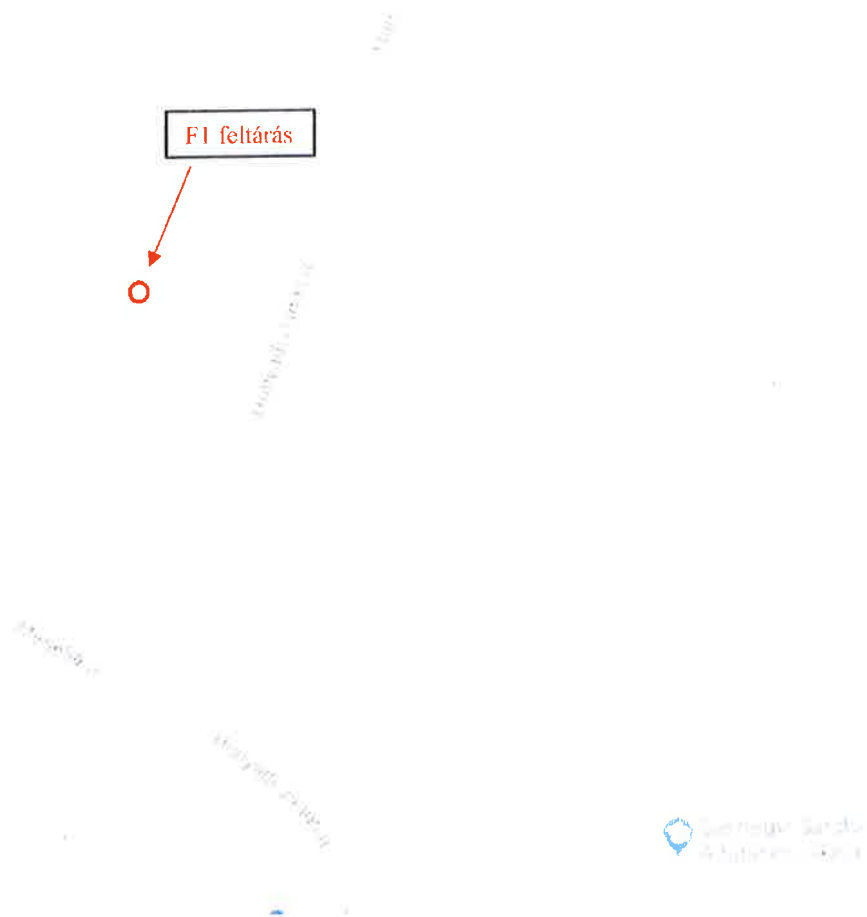
okleveles geológus, szakmérnök,

geotechnikai tervező és szakértő

MMK 13- 11822 GT-T, SZÉS-8; GD-T

MÁRVÁNYHEGY
Környezetvédelmi és Mérnöki Szakértő Bt.
2112 Veregybáz, Zsúlya u. 8.
Adószám: 2154471-2-13
Bsz.: 11742049-29908828

1. melléklet: Helyszínrajz



2. melléklet: Talajmechanikai laboratóriumi vizsgálat jegyzőkönyv

VIZSGÁLATI JEGYZŐKÖNYV																																					
Talajmechanikai vizsgálatok																																					
Konzisztenciahatárok																																					
MSZ 14043/4-1980																																					
Megbízó:	Alérván-hegy Rt.																																				
Mintavétel helye:	Pomáz																																				
Minta mély:	0,3-0,5m																																				
Mintavétel ideje:																																					
	<table border="1" style="display: inline-table; border-collapse: collapse;"> <thead> <tr> <th></th> <th colspan="3">Folyós</th> <th colspan="2">Sűrűs</th> </tr> </thead> <tbody> <tr> <td>$m_w \cdot t [g]$</td> <td>29,50</td> <td>28,30</td> <td>25,63</td> <td>36,32</td> <td>23,90</td> </tr> <tr> <td>$m_w \cdot t [g]$</td> <td>22,21</td> <td>24,17</td> <td>21,70</td> <td>33,59</td> <td>21,60</td> </tr> <tr> <td>$t [g]$</td> <td>10,00</td> <td>10,00</td> <td>10,00</td> <td>10,00</td> <td>10,00</td> </tr> <tr> <td>$w [\%]$</td> <td>11,70</td> <td>12,27</td> <td>11,70</td> <td>13,59</td> <td>11,60</td> </tr> <tr> <td>Összesítés</td> <td>35</td> <td>26</td> <td>17</td> <td></td> <td></td> </tr> </tbody> </table>		Folyós			Sűrűs		$m_w \cdot t [g]$	29,50	28,30	25,63	36,32	23,90	$m_w \cdot t [g]$	22,21	24,17	21,70	33,59	21,60	$t [g]$	10,00	10,00	10,00	10,00	10,00	$w [\%]$	11,70	12,27	11,70	13,59	11,60	Összesítés	35	26	17		
	Folyós			Sűrűs																																	
$m_w \cdot t [g]$	29,50	28,30	25,63	36,32	23,90																																
$m_w \cdot t [g]$	22,21	24,17	21,70	33,59	21,60																																
$t [g]$	10,00	10,00	10,00	10,00	10,00																																
$w [\%]$	11,70	12,27	11,70	13,59	11,60																																
Összesítés	35	26	17																																		
Folyási határ	$w_L [\%]$	11,9																																			
Sűrűs határ	$w_p [\%]$	15,2																																			
Plasztikus index	$I_p [\%]$	18,7																																			
Természetes víztartalom	$w_n [\%]$	11,3																																			
Relatív konzisztencia index	$I_r [I]$	1,25																																			
Talajtípus:	csúszós agyag																																				
Talajállapot:	csúszós																																				

Szemeloszlási vizsgálatok

munkahely: **Pomáz**

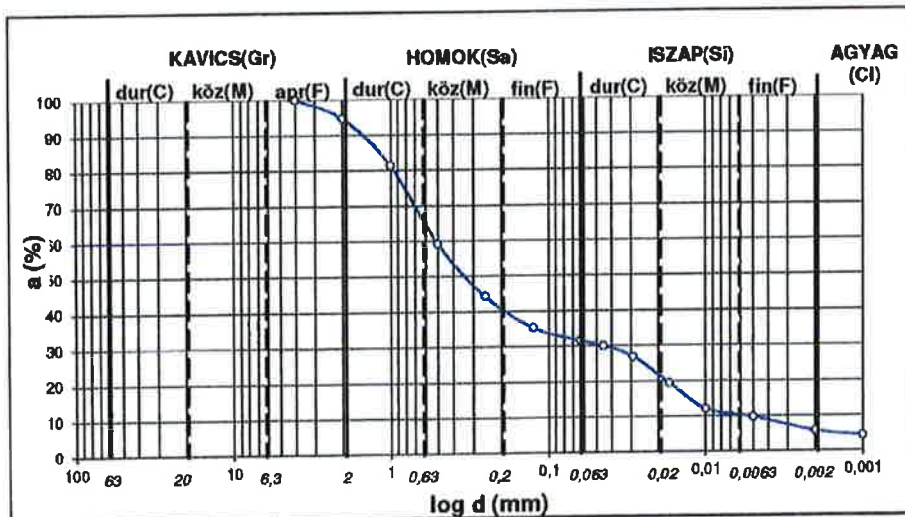
/47,2300001/

szitálva:			ülepítve:	
d (mm)	m _i (g)	a (%)	d (mm)	a (%)
63			0,045	30,05
50			0,029	26,87
31,5			0,017	19,35
22,4			0,01	12,02
16			0,005	9,68
11,2			0,002	5,64
8			0,001	4,35
4	1E-07	100,00		
2	3,65	94,71		
1	9,23	81,32		
0,5	15,32	59,11		
0,25	10,24	44,26		
0,125	6,23	35,22		
0,063	2,56	31,51		

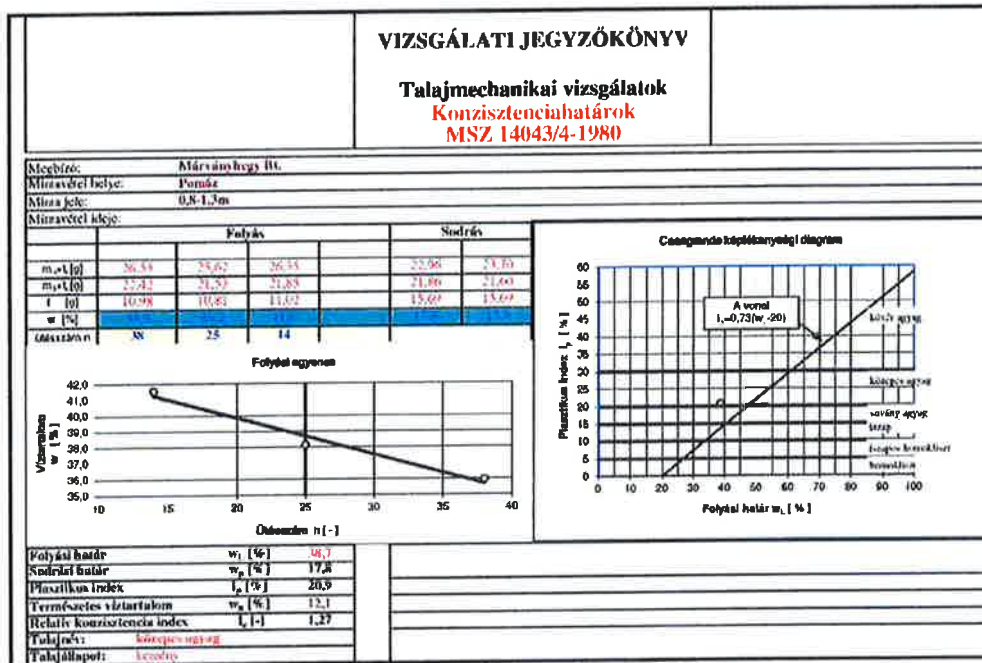
azonosító	fúrás szám	
	mélység (m)	0,5-0,8m
	víztartalom	13,3%

összetétel	Cl (%)	6
	Si (%)	26
	Sa (%) F-M-C	10-25-28=63
	Gr (%) F-M-C	5-0-0=5
jellemzők	d ₆₀ (mm)	0,514
	d ₁₀ (mm)	0,005
	C _u (-)	102,8
tájékoztató	d _{m (Zam)} (mm)	0,016
sziv.tény.	n (%)	41
(Zamarin)	k (m/mp)	6,3E-07
egyéb		

megnevezés: iszapos homok (siSa)



Megjegyzés:



3. melléklet: Fotódokumentáció



1. ábra: A bejárati út és a salakos területrész



2. ábra: A terület szélén körbefutó füves terület részlete



3. ábra: Közműkiállások



4. ábra: A fúrással feltárt szelvény

Összegző nyilatkozat talajmechanikai szakvéleményhez

Alulírott Kiss Attila.....(név) a Márványhegy Bt..... (cégnév) képviseletében az alábbi nyilatkozatot teszem a pomázi Sashegyi Alapítvány..... által megrendelt, Pomázi Sashegyi iskola sportudvar..... helyszínen általunk elkészített talajmechanikai szakvéleményhez kapcsolódóan:

- a) az elvégzett talajmechanikai vizsgálat alapján a terület/meglévő aszfaltos pálya alkalmas arra, hogy azon az MLSZ honlapján megtalálható tervek és műszaki leírások szerinti futballpálya kerüljön kialakításra
- b) az elvégzett talajmechanikai vizsgálat alapján a terület/meglévő aszfaltos pálya nemalkalmas arra, hogy azon az MLSZ honlapján megtalálható tervek és műszaki leírások szerinti futballpálya kerüljön kialakításra
- c) az elvégzett talajmechanikai vizsgálat alapján az Önkormányzatnak/Sportszervezetnek az alábbi feladatokat kell elvégeznie ahhoz, hogy a terület/meglévő aszfaltos pálya alkalmas legyen az MLSZ honlapján megtalálható tervek és műszaki leírások szerinti futballpálya építésére:

- a tervezési terület közmű mentesítése
- A talajmechanikai szakvélemény, illetve a tervezési "Műszaki leírás" szerint:
 - a változatos terület egységesítése: a felszíni objektumok eltávolításával, ágyazati és kiegyenlítő rétegek kialakításával
 - a terület vízelvezetésének megoldása

Dátum Kapuoszlopok, sportpalánkok, lámpaoszlopok alatt talajcsere, alapozásra alkalmas talaj kialakítása



cég képviselőjének aláírása

cég neve

MÁRVÁNYHEGY
Környezetvédelmi és Mérnöki Szakértő Bt.
2112 Veresegyház, Zsálya u. 8.
Adószám: 21544471-2-13
Bsz.: 11742049-29908828

Záradék

Alulírott VICSÍ LÁSZLO (név) a POMÁZI VÁROS

Önkormányzat/Sportszervezet képviseletében tudomásul veszem a nyilatkozatban foglaltakat és amennyiben a nyilatkozat alapján az önkormányzatnak/sportszervezetnek terület előkészítési feladatai vannak, annak elvégzésére kötelezettséget vállalok még a kivitelezés megkezdése előtt saját költségen.

Dátum





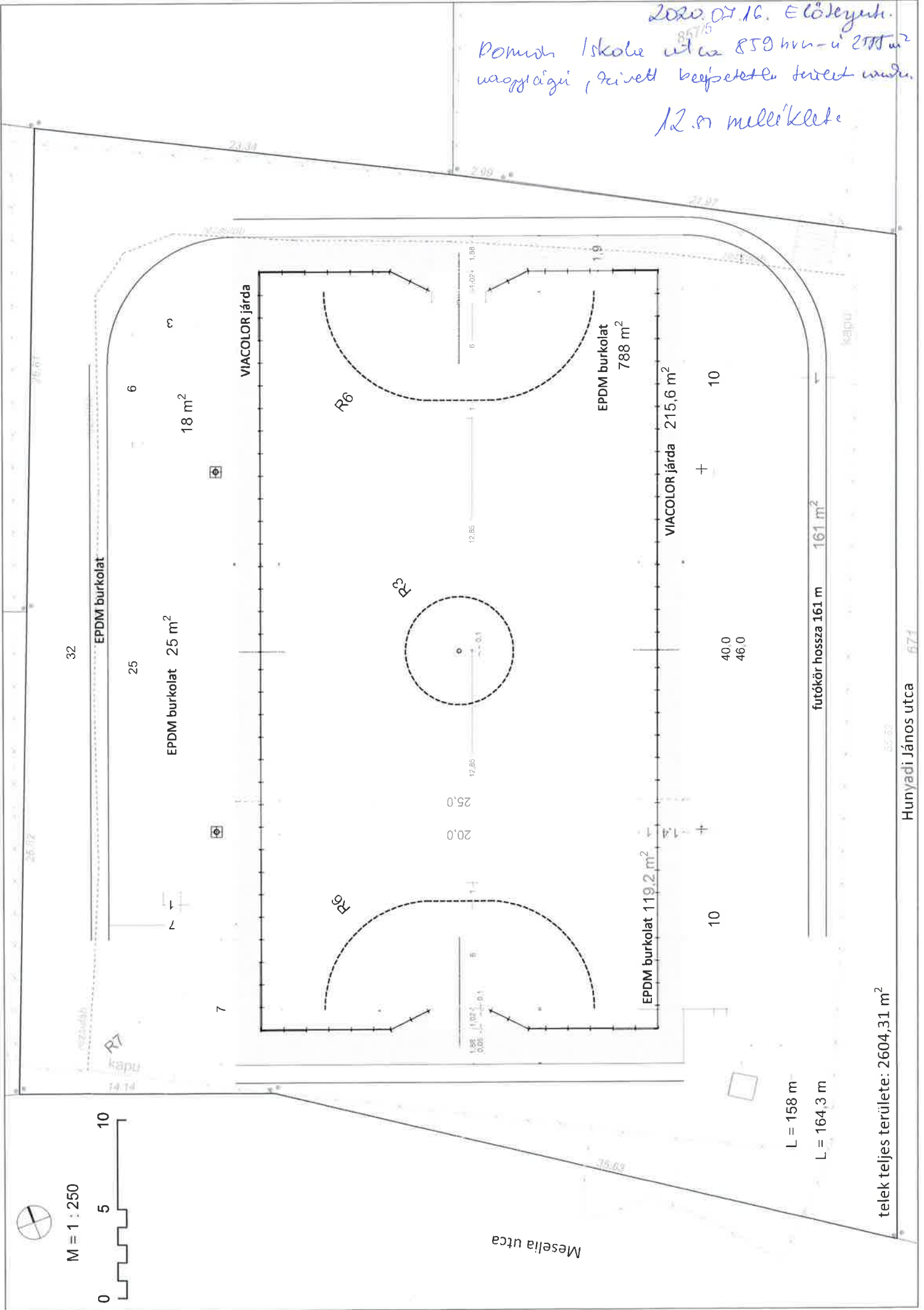
Önkormányzat/sportszervezet képviselőjének aláírása

Önkormányzat/sportszervezet neve

2020.07.16. E. C. Jeyuh.

Pomori Iskole utca 859 hvm-ü 2777 m²
magasligi, fűvel beépített terület minden.

12. m melléklet



32

EPDM burkolat

25

EPDM burkolat 25 m²

18 m²

VIACOLOR járda

R6

R2

EPDM burkolat

788 m²

EPDM burkolat 119,2 m²

VIACOLOR járda 215,6 m²

10

10

40,0

46,0

futópör hossza 161 m

L = 158 m

L = 164,3 m

telek teljes területe: 2604,31 m²

Hunyadi János utca

674

Meselia utca

2020. 07.16. Előjegyzés

Pomáz, Iskola utca 879 hrsz. 21771 m² agyag,
szilva beépítési terület kialakítására
13. m. melléklete

Szentendrei Járási Hivatal Földhivatali Osztály
SZENTENDRE 2001, Dunakanyar krt. 1. Pf.59.

E-hiteles térképmásolat - Teljes másolat

2019.04.09 08:34:02

Helyrajzi szám: POMÁZ belterület 859

Megrendelés szám: 7/981/2019

Méretarány: 1 : 1000

Térrajzszám: 23233500002019



A térképmásolat a kiadást megelőző napig megegyezik az ingatlan-nyilvántartási térképi adatbázis tartalmával. A térképmásolat méretek levételére nem használható!

2020.07.16. Előjegyzés

Pomáz Iskola utca 859. km-ű 2555m²
nagyterületi zivert beépítési terület vonatkozásában

Nem hiteles tulajdoni lap

Nem hiteles tulajdoni lap

14. sz. melléklet

Nem hiteles tulajdoni lap

Szentendrei Járási Hivatal Földhivatali Osztály
SZENTENDRE 2001, Dunakanyar krt 1. Pf 59

Oldal: 1/1

Nem hiteles tulajdoni lap - Szelele másolat

Megrendelés szám: 30 005/20549/2019

2019.04.09

Szektor : 53

POMÁZ

Belterület 859 helyrajzi szám

2013 POMÁZ Meselia utca 2/A.

I. RÉSZ

1. Az ingatlan adatai:

alrészlet adatok művelési ág/kivett megnevezés/	min.o	terület ha m2	kat.t.jöv. k.Fill	aloustatil/ adatok ter. kat.jöv. ha m2 k.Fill
--	-------	------------------	----------------------	---

Kivett beépítetlen terület	0	2555	0.00	
----------------------------	---	------	------	--

2. bejegyző határozat: 41290/2007.08.31

Terheli a POMÁZ Belterület 858/2 HRSZ-t illető Szennyvízvezetési használati jog

II. RÉSZ

2. tulajdoni hányad: 1/1

bejegyző határozat, érkezési idő: 31136/1997.02.03

jogcím: csere

jogállás: tulajdonos

név: POMÁZ VÁROS ÖNKORMÁNYZATA

cím: 2013 POMÁZ Kossuth Lajos utca 23-25.

törzsszám: 15393757

III. RÉSZ

2. bejegyző határozat, érkezési idő: 54201/2011.11.28

Vezetékjog

VMB-140/2011. engedély számú(20452) Pomáz 0.4 kV-os 4. sz. Fennálló vezeték javára a vázrajz szerinti 1 m2 területnagyságra.

jogosult:

név: ELMŰ HÁLÓZATI ELOSZTÓ KFT. törzsszám: 13804983

cím : 1132 BUDAPEST XIII.KER. Váci út 72-74.

3. bejegyző határozat, érkezési idő: 34250/2019.04.01

Önálló szöveges bejegyzés épület megszüntetése.

Ez a tulajdoni lap helyi önkormányzat, illetve azok társulási közszolgáltatásait érintő beruházások megvalósítása érdekében benyújtandó közösségi, illetőleg nemzeti forrásból nyújtott támogatással megvalósuló pályázatok dokumentációjának elkészítése céljából került kiadásra.

TULAJDONI LAP VÉGE

Nem hiteles tulajdoni lap

Nem hiteles tulajdoni lap

Nem hiteles tulajdoni lap

Nem hiteles tulajdoni lap

Nem hiteles tulajdoni lap

Nem hiteles tulajdoni lap